

Bahan Kuliah:
Teknologi Pengolahan Lipida

KARAKTERISTIK TANAMAN KENARI

Oleh:
G.S. Suhartati Djarkasi
Jurusan Teknologi Pertanian
UNSRAT

DISCLAIMER

This presentation is made possible by the generous support of the American people through the United States Agency for International Development (USAID). The contents are the responsibility of Texas A&M University and Bogor Agricultural University as the USAID Tropical Plant Curriculum Project partners and do not necessarily reflect the views of USAID or the United States Government.

TAKSONOMI

Kingdom: Plantae

Subkingdom: Tracheobionta

Superdivisi: Spermatophyta

Divisi: Magnoliophyta

Klas: Magnoliopsida

Subklas: Rosidae

Ordo: Sapindales

Famili: Burseraceae

Genus: *Canarium*

Spesies: *indicum*, *ovatum*,
vulgare



TANAMAN KENARI



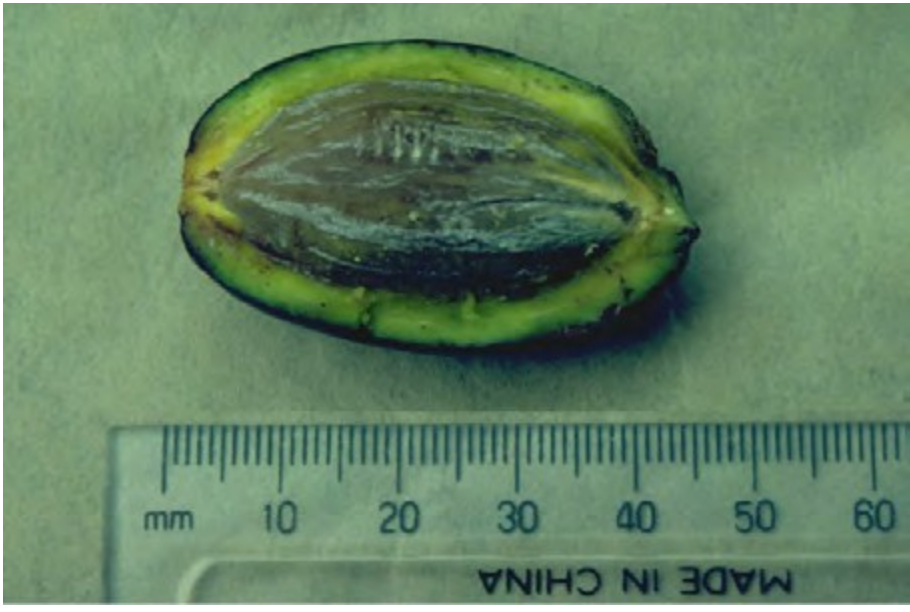
- Tumbuh di hutan primer, 600 m dpl
- Kondisi tanah: berkapur, berpasir, liat
- Tinggi: 40 – 50 m
- Diameter pohon bagian bawah: 1 – 1,5 m
- Daun majemuk
- Berbunga

BUAH KENARI

- Bentuk lonjong (*ovoid*) sampai agak bulat
- Dimensi 2-4 x 3-6 cm
- Buah muda berwarna hijau , setelah tua berwarna hitam







BUAH KENARI

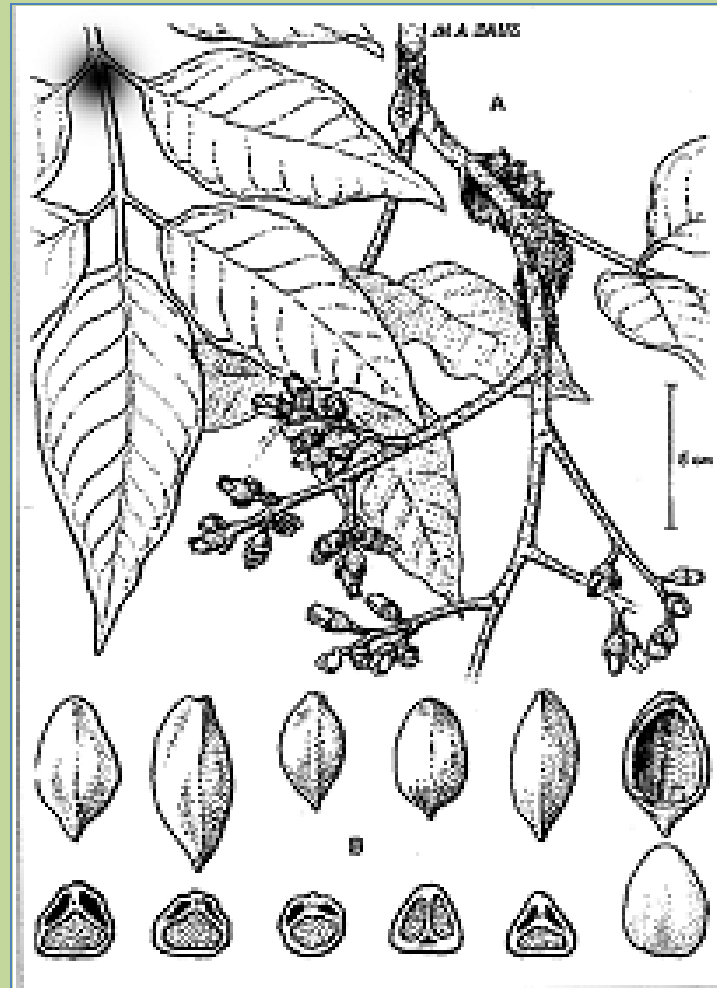
Buah kenari terdiri dari:

- Bagian kulit luar (*exocarp*)
- *Daging buah (mesocarp)*
- *Bagian tempurung*
- *Biji (endocarp)*



Nut-in-shell (NIS), terdiri dari tempurung dan biji yang dibungkus oleh kulit ari (testa)

Nut- in- testa (NIT), biji yang dibungkus kulit ari



Kenari (*Canarium indicum* L. var. *indicum*), A: Cabang dan daun kenari. B: NIS (Nut in Shell) dari beberapa kultivar

PEMANENAN DAN PRODUKSI

- Panen:
 - Waktu: Maret – Agustus
 - Cara: dibiarkan jatuh atau dirontokkan
- Produksi:

Rata-rata per pohon: 50 kg (NIT)

